



Directie Zeeland

Aan  
Rijkswaterstaat  
Projectbureau Zeeweringen  
T.a.v. [REDACTED]  
Postbus 114  
4460 AC GOES

11 APR 2001

Contactpersoon

[REDACTED]

Datum

- 9 APR 2001

Ons kenmerk

010328

Onderwerp

Detailadvies natuurwaarden Zuidwatering.

Doorkiesnummer

0118-[REDACTED] 2

Bijlage(n)

4

Uw kenmerk

-

PROJECTBUREAU ZEEWERINGEN	ACTIE	INFO
PROJECTLEIDER		X
SECRETARISSE		
PROJECTSECRETARIS		✓
MEDEWERKER FINANCIËN		
MEDEWERKER KWALITEIT		
TEAMLEIDER ONTWERP		X
HOOFD UITVOERING		
COÖRDINATOR / BESTEKSCHEFVIER		
[REDACTED]		X
[REDACTED]		X
[REDACTED]		
[REDACTED]		
[REDACTED]		
ARCHIEF P201-B-01-111		X
CIRCULATIE MAP		

Ten behoeve van de versterking van het dijkvak Zuidwatering stuur ik u hierbij het advies betreffende de natuurwaarden. Het advies is opgesteld door de heer [REDACTED] van mijn dienst. Voor de getijdenzone is het advies gebaseert op onderzoeksgegevens uit 1990. Voor de zone boven gemiddeld hoogwater is 24 juli 2000 een veldbezoek uitgevoerd om de begroeiing te inventariseren. Het onderzochte dijkvak is gelegen tussen westelijke havendam Sloehaven en Buitenhaven Vlissingen en omvat de dijkvaknummers 15, 14, 13, 12, 11B, 11A, 10, 9, 8, 7, 6, en 5.

### Dijkvak 15

#### Getijdenzone

Dijkvak 15 is **niet onderzocht in 1990 (Waardenburg, [REDACTED])** dus ook niet opgenomen in de Milieu-Inventarisatie (MI). Tijdens het bezoek door de heer [REDACTED] op de basaltglooiing een beperkte presentatie van grote bruinwieren aangetroffen (Waardenburg type 2). Hierbij hoort volgens MI zowel voor herstel als verbetering natuurwaarden een constructie-alternatief uit de cat. "(red)goed/voldoende".

#### Boven GHW

Omdat de zone boven GHW nog vier soorten zoutplanten telt t.w. schijnspurrie (spec.), melkkruid, zeewinde en strandkweek dient deze situatie minimaal behouden te blijven en luidt het advies om voor zowel "herstel" als "verbetering" te kiezen uit categorie. "red.goed/voldoende"

### Dijkvak 14 (tot dp7+60m)

#### Getijdenzone

Hier is getijdenzone ingepakt in duingebiedje en slibdepot van uitgebaggerde Rammekensgracht.



005696 2001 PZDT-B-01111 inv

ichthDetailadvies natuurwaarden Zuidwatering



#### Boven GHW

Voor de boventafel (boven gemiddeld hoogwater) is vanuit de MI geen voorkeur voor een bepaalde constructie. Het verdient echter aanbeveling aansluitend aan schor of duingebied een gradiëntvegetatie te laten ontwikkelen. Dit kan door toepassing van een constructie uit de categorie 'red.goed' of 'voldoende' mits er open ruimten in de constructie zijn.

#### **Dijkvak 13 (vanaf dp7+60m) t/m dijkvak 11B (dp19)**

##### Getijdenzone

De natuurwaarde in de getijdenzone wordt door MI op dit dijkgedeelte getypeerd als type 1 en als zodanig laag gewaardeerd. Veldwaarneming bevestigt dit. Herstel en verbetering allebei "geen voorkeur". Dijkvak 12 vanaf dp 13 slechts spaarzame begroeiing. Conform MI.

##### Boven GHW

Volgens MI is er in dijkvak 13 potentie voor zoutplanten en zouden er 1-3 soorten voorkomen.

Veldonderzoek echter treft buiten een strook strandkweek, geen andere zoutplanten aan. Het plaatselijke strandje (met caissons) schermt de zoutinvloed af. Voor geleidelijke vegetatie-overgang, zowel herstel als verbetering, cat. "red.goed/voldoende".

Dijkvak 12 en 11 herbergen behalve weer die strook strandkweek geen andere zoutplanten. Terecht kent MI hier 'geen voorkeur' voor een bepaalde constructie.

#### **Dijkvak 11A, 10, 9, 8, 7 en 6 dp19-dp38+50m kop**

##### Getijdenzone

M.I. kent voor natuurwaarden in al deze dijkvakken de typen 1 t/m 4 toe (*Rapport Waardenburg/Meyer*) waarbij 1 laag en 4 hoog gewaardeerd is. Voor potentie alles type 4. Dit resulteert in zowel voor herstel als verbetering een constructie-alternatief uit cat. "(red.)goed". Tabel 8 kolom 4 en 5.

Veldwerk laat zien dat deze dijkvakken inderdaad redelijk begroeid zijn met grote bruinwieren. Er zijn echter uitschieters in positieve richting. De beste begroeiing van bruinwieren komt voor in dijkvak 11A en dijkvak 10 (dp19-dp24), dijkvak 7 (dp29-dp32) en westelijke helft van dijkvak 6 (dp36-dp38+50kop). Hier wil ik dan ook **ecozuilen** voorstellen. Om versnippering te voorkomen is het beter om dijkvak 6 totaal in ecozuilen uit te voeren i.p.v. alleen westelijk deel.

##### Boven GHW

Op de betonblokken, boven de perkoenpalenrij, heeft zich strooksgewijs een begroeiing ontwikkeld met regelmatig wat zoutplanten. De palenrij vormt de grens tussen de betonblokken en basaltzuilen. Vegetatiegrens ligt 1 à 2m beneden palenrij op het basalt. Bovengrens is de werkweg. Vegetatie is grotendeels vloedmerkbegroeiing met soorten als strandkweek, div. soorten melkdistels, rolklaver, spiesmelde, akkerwinde en zelfs riet. Dijkvakken 10 t/m 6 hebben, buiten bovengenoemde vegetatie, 3 soorten zoutplanten in wisselende bedekking.

Om een indruk te geven:

Vak10: Gerande schijnsurrie(o), Strandmelde(o) en wat zeealsem(r) bij kustlicht.

Vak 9: Gerande schijnsurrie(f), Strandmelde(o), Zeealsem(o).

Vak 8: Gerande schijnsurrie(r)

Vak 7: Gerande schijnsurrie(o/f), Strandmelde(o), Zeealsem(o) Zeeaster(r).

Vak 6: Gerande schijnsurrie(o), Strandmelde(o), Zilte rus(o).<sup>1</sup>

<sup>1</sup> Methode van Tansley: r = rare (zeldzaam), o = occasional (weinig voorkomend), fr = frequent (regelmatig voorkomend), a = abundant (grotere aantallen/bedekking), d = dominant (overheersend in aantal/bedekking)



Hoewel MI geen potentie toekent aan deze vakken en zelfs geen zoutplanten heeft gesignaleerd wil ik minimaal deze begroeiing behouden en zelfs **adviseren voor verbetering**. Voor herstel van de natuurwaarden (vglgs tabel MI blz 28) minimaal een constructie uit cat: "voldoende". **Voor verbetering cat. "red.goed"**. Gezien de golfoploop bij deze dijkvakken (Roelse/Walhout GWWS-90.13.077) en bijbehorende saltspray hebben zoutplanten hier goede kansen.

#### **Dijkvak 5 (kop dp38+50m tot in buitenhaven)**

##### Getijdenzone

Niet tot weinig begroeid. Geen afwijking van MI.

##### Boven GHW

Kop + dijkvak 5, zuidwest geëxponeerd, hierdoor grotere golfoploop en zoutinvloed.

Dit wordt zoals te verwachten direct vertaald in grotere presentie zoutplanten.

MI komt tot drie soorten en potentie voor natuurwaarden.

De volgende soorten heb ik aangetroffen:

Strandkweek(o), Zilte rus(f), Melkkruid(f/a), **Lamsoor(o) zie foto !**

Havenwaarts weer wat andere soorten: Gerande schijnsparrie(o/f), Zilte rus(r/o)

Heen(r), Rolklaver(o/f), Zeevetmuur(o), Kweldergras(o/f), Hertshoornweegbree(a/f)

Gezien de variatie in begroeiing wordt gepleit deze situatie ten minste te behouden.

De bedekking van de afzonderlijke soorten kan echter worden verhoogd als een beter begroeibare constructie wordt toegepast. Ook omdat volgens MI het dijkvak natuurpotentie heeft, zijn **ecozielen** hier op zijn plaats !

Tot slot licht ik hierbij de waarde van het dijkvak voor vogels toe, gebaseerd op werkdocument Vogelonderzoek RIKZ15.3.2001 van collega P. Meininger.

Er zijn twee hoogwatervluchtplaatsen van kleine orde t.w. één op de dijkglooiing bij Fort de Ruyter en één op strandje Ritthem (bij caisson). Gezien de drukte op laatste lokatie van niet aangeliende honden en wandelaars is deze waarschijnlijk niet erg waardevol.

Voor vragen over dit advies kunt u contact opnemen met de heer [REDACTED] [REDACTED]. Indien u binnen 20 werkdagen niet gereageerd heeft ga ik ervan uit dat u akkoord gaat met het geleverde product.

het Hoofd van de Meetinformatiedienst Zeeland,

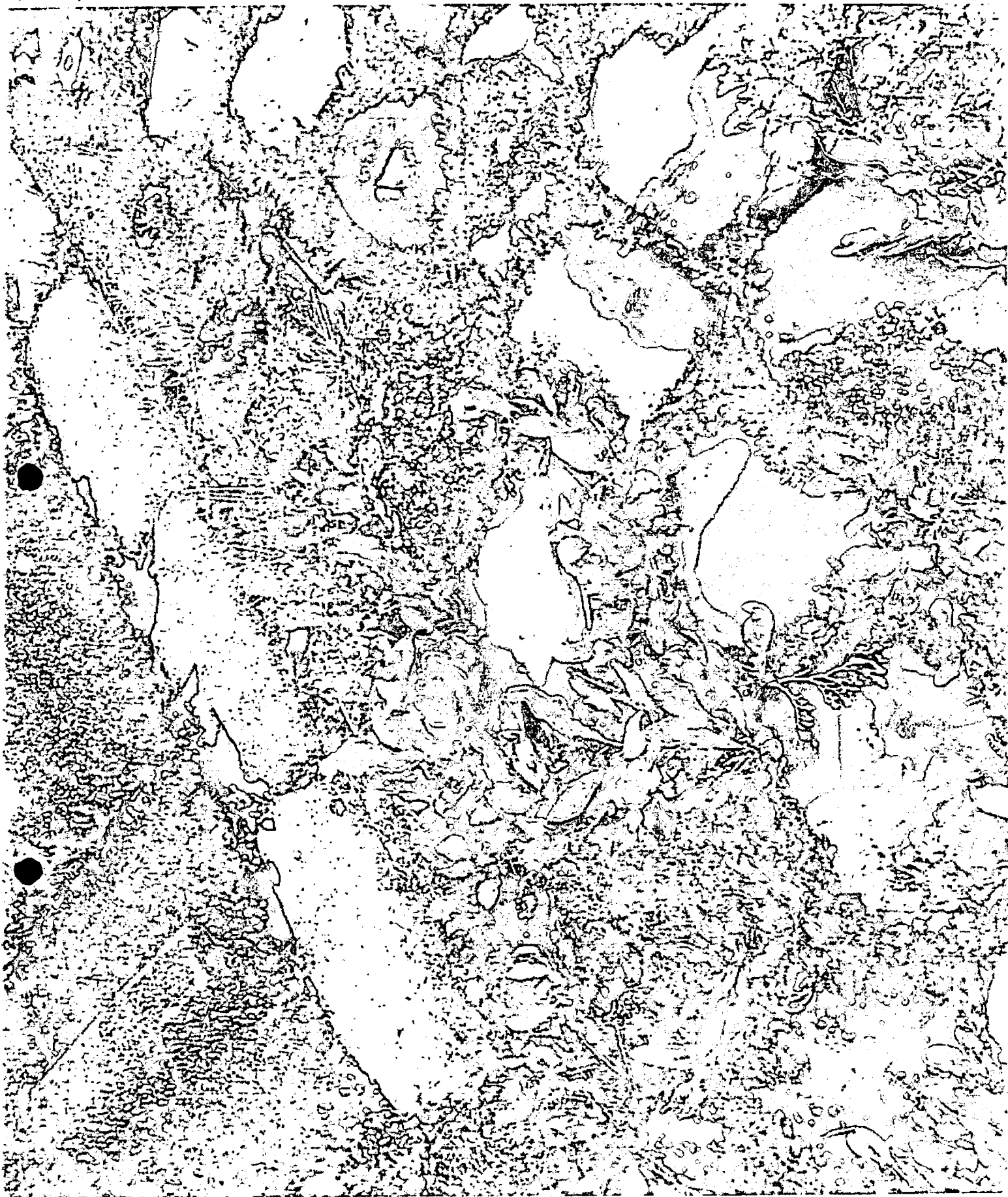
[REDACTED]

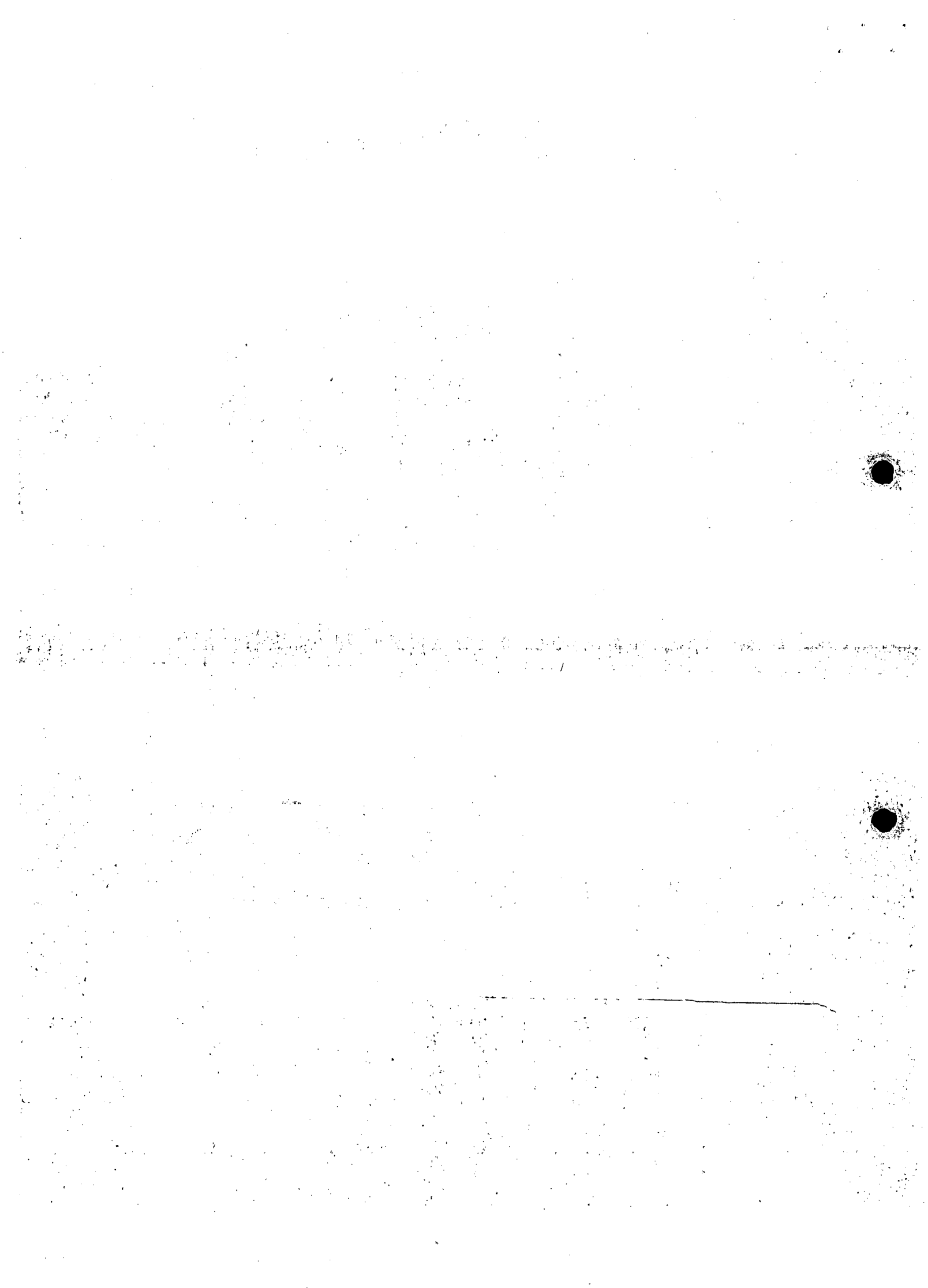
*Cursief=Milieu-Inventarisatie*

<i>Dijkvaknr (dijkpaal)</i>	<i>locatie</i>	<i>Geti herstel</i>	<i>jdezone verbetering</i>	<i>boven herstel</i>	<i>GHW verbetering</i>
<i>15</i>	<i>Zuidwatering</i>	<i>niet bekend</i>	<i>niet bekend</i>	<i>niet bekend</i>	<i>niet bekend</i>
<i>14</i>	<i>Zuidwatering</i>	<i>geen voorkeur</i>	<i>geen voorkeur</i>	<i>geen voorkeur</i>	<i>geen voorkeur</i>
<i>13</i>	<i>Zuidwatering</i>	<i>geen voorkeur</i>	<i>geen voorkeur</i>	<i>red.goed/vold.</i>	<i>red.goed</i>
<i>12</i>	<i>Zuidwatering</i>	<i>geen voorkeur</i>	<i>(red).goed/vol- doende</i>	<i>geen voorkeur</i>	<i>geen voorkeur</i>
<i>11B</i>	<i>Zuidwatering</i>	<i>geen voorkeur</i>	<i>(red).goed/vol- doende</i>	<i>geen voorkeur</i>	<i>geen voorkeur</i>
<i>11A</i>	<i>Zuidwatering</i>	<i>(red)goed</i>	<i>(red)goed</i>	<i>geen voorkeur</i>	<i>geen voorkeur</i>
<i>10</i>	<i>Zuidwatering</i>	<i>(red)goed</i>	<i>(red)goed</i>	<i>geen voorkeur</i>	<i>geen voorkeur</i>
<i>9</i>	<i>Zuidwatering</i>	<i>(red)goed</i>	<i>(red)goed</i>	<i>geen voorkeur</i>	<i>geen voorkeur</i>
<i>8</i>	<i>Zuidwatering</i>	<i>(red)goed</i>	<i>(red)goed</i>	<i>geen voorkeur</i>	<i>geen voorkeur</i>
<i>7</i>	<i>Zuidwatering</i>	<i>(red)goed</i>	<i>(red)goed</i>	<i>geen voorkeur</i>	<i>geen voorkeur</i>
<i>6 tot dp756+50</i>	<i>Zuidwatering</i>	<i>(red)goed</i>	<i>(red)goed</i>	<i>geen voorkeur</i>	<i>geen voorkeur</i>
<i>6 756+50totkop</i>	<i>Zuidwatering</i>	<i>(red)goed</i>	<i>(red)goed</i>	<i>geen voorkeur</i>	<i>geen voorkeur</i>
<i>5</i>	<i>Zuidwatering</i>	<i>geen voorkeur</i>	<i>(red)goed</i>	<i>red.goed/vol- doende</i>	<i>red.goed</i>

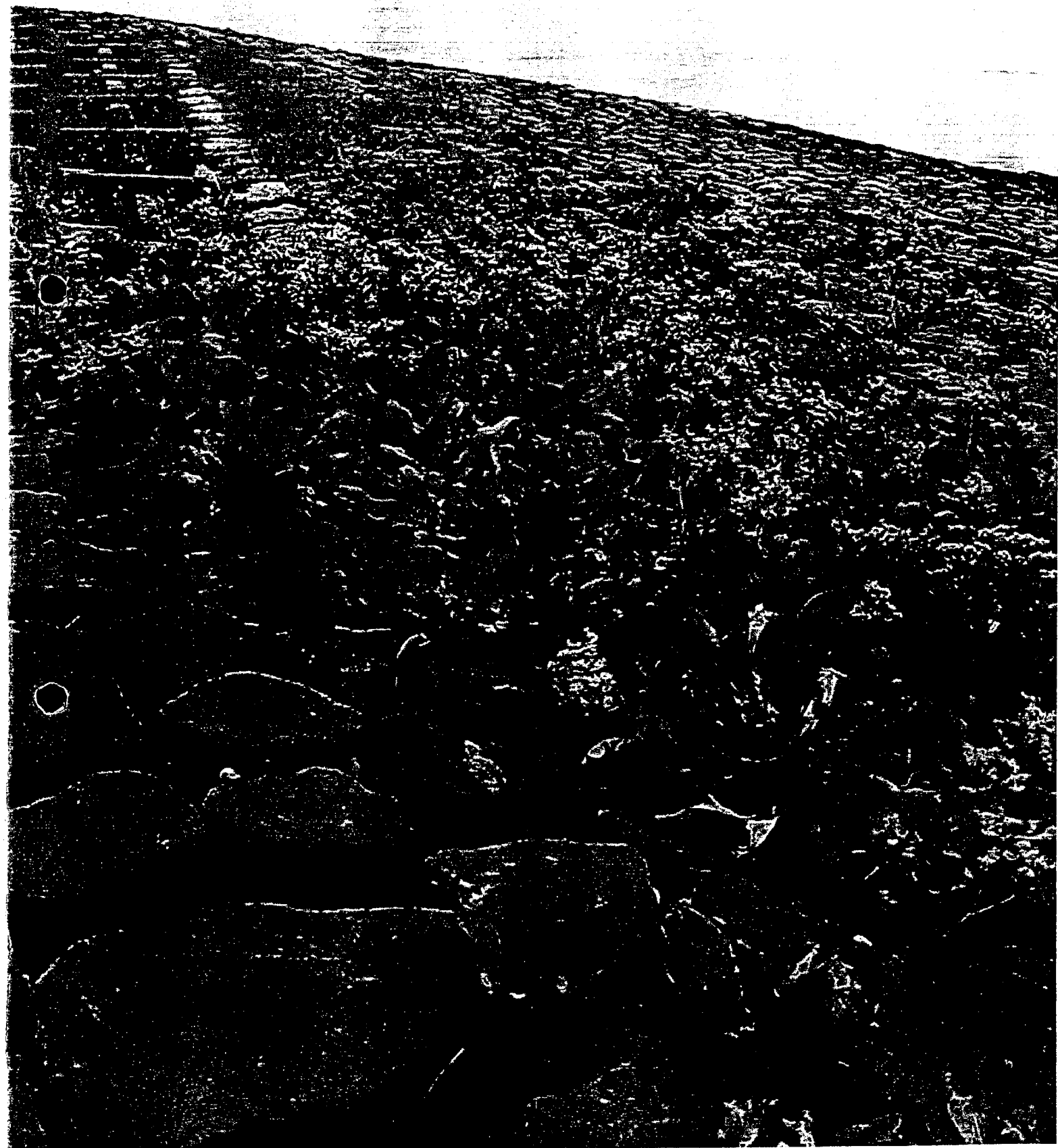
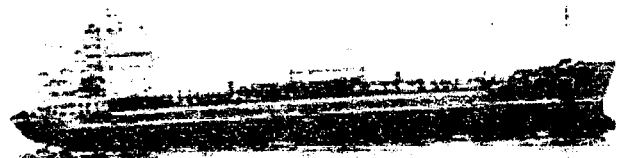
Dijkvaknr (dijkpaal)	locatie	Geti herstel	jdezone verbetering	boven herstel	GHW verbetering
15	Zuidwatering	(red)goed/vol- doende	(red)goed/vol- doende	red.goed/vol- doende	red.goed/vol- doende
14	Zuidwatering	n.v.t.	n.v.t.	red.goed/vol- doende	red.goed/vol- doende
13	Zuidwatering	geen voorkeur	geen voorkeur	red.goed/vol- doende	red.goed/vol- doende
12	Zuidwatering	geen voorkeur	(red)goed/vol- doende	geen voorkeur	geen voorkeur
11B	Zuidwatering	geen voorkeur	(red)goed/vol- doende	geen voorkeur	geen voorkeur
11A	Zuidwatering	(red)goed	goed(eco)	geen voorkeur	geen voorkeur
10	Zuidwatering	(red)goed	goed(eco)	red.goed/vol- doende	red.goed
9	Zuidwatering	(red)goed	(red)goed	red.goed/vol- doende	red.goed
8	Zuidwatering	(red)goed	(red)goed	red.goed/vol- doende	red.goed
7	Zuidwatering	(red)goed	goed(eco)	red.goed/vol- doende	red.goed
6 tot dp36	Zuidwatering	(red)goed	(red)goed(eco)	red.goed/vol- doende	red.goed
6 dp36- dp38+50kop	Zuidwatering	(red)goed	goed(eco)	red.goed/vol- doende	red.goed
5	Zuidwatering	geen voorkeur	(red.)goed	red.goed/vol- doende	red.goed(eco)

Advies Coes Jansen.









Vlissingen omg. Fort de Rooyen

20-8-2000

*Limonium vulgare* (Lamsoor)